

# Mutfakta Devrim

Çeviri ve Derleme: **Rüksan Tuna - Fatma Öcal**

1920'ler bütün Avrupa için dönüşüm yıllarıydı. 1. Dünya Savaşı, toplumu değiştirmişti. Özellikle kadının rolü yeniden tanımlanıyordu. Artık geçerli olan, ev işleri ile mesleki uğraşların tek bir şapka altında toplanmasıydı. Aynı zamanda hemen hemen her yerde, özellikle de Almanya'da acil konut ihtiyacı hüküm sürüyordu; alt gelir seviyesindekilerin en fazla ihtiyacı olan, onların kullanışlarına uygun düşecek



konut ise hiç yoktu. Bu iki taraflı zorlama, pek çok mimarı temizlik ve teknik açıdan yenilenme düşüncesine itti: Yapı akışını rasyonalize etme ve prefabrikasyon, uygun konutları büyük ölçeklerde gerçekleştirecekti. Ancak ilerleme, aynı zamanda sosyal yenilenme (yeni bir toplum için yeni yapı şekilleri) anlamına da geliyordu. Bunu, modernin işlev ve biçim olarak basit çözümler araması takip etti.

23 Ocak 1897'de Viyana'da doğan Margarete Schütte-Lihotzky Avusturya'nın ilk kadın mimarlarından. Resim dalında özel eğitim aldıktan sonra zamanın, kadınlara açık tek yüksek eğitim kurumu Viyana Uygulamalı Güzel Sa-

natlar Meslek Okulu'nda yükseköğrenim gördü, ardından da mimar olmaya karar verdi. Viyana'da aydın özelliği ve barışçı görüşleriyle tanınan ailesindeki erkekler, Lihotzky'nin mimarlık okumasına karşı çıktılar. Dönemin öğretim görevlilerinden Oskar Strnad sayesinde okula kabul edildi.

Strnad, öğrencisinin, "İşçi Evleri" adıyla açılan bir yarışmaya katılmasını sağladı. Bunun için önce Viyana'daki işçi semtlerine giderek işçilerin yaşam koşullarını yerinde inceleyecekti. İncelemesi, yarışmaya katılan tek kadın olarak kendisine büyük ödülü kazandırdı. Bu inceleme sayesinde Lihotzky, iki dünya savaşı arasında Avrupa'da en önemli yapı modeli haline gelen "yeni yapı" tarzının öncülerinden biri oldu.

Optimist, politik ve angaje kuşağın en önemli temsilcilerinden biriydi. Bizim modern mutfağımızın ilk örneği olan Frankfurt Mutfağı'nın yaratıcısı olarak tarihe geçti. Viyana Uygul-

Lihotzky, Viyana'daki Uygulamalı Sanatlar Müzesi'nde 100. yaş kutlamasında. Kurulmuşta Frankfurt mutfağının orijinaline uygun bir modeli bulunuyor.



lamalı Güzel Sanatlar Meslek Okulu'nu bitirdikten sonra çeşitli yerleşim birimleri ve konut yapılarında çalıştı ve pek çok çizim topladı. Özel merakı ise mutfaktı. Geleneksel mutfağın çok fazla yer kapladığına ve konutları gereksiz yere pahalılaştırdığına inanıyordu. Bu tür mutfaklar teknik ilerlemenin çok gerisinde kalıyor, etkili bir ev yönetimini imkânsız kılıyordu. Buna karşın modern mutfak hem yer hem de maliyet tasarrufu sağlamalı ve iş akışını rasyonalize etmeye imkân vermeliydi.

Mimarın ilgilendiği, sadece gündelik yaşam değildi, bunların ideolojik bir arka planı vardı: Margarete Schütte-Lihotzky mimariyi sosyal ve politik arzularının yapısal karşılığı olarak algılıyordu. Bütün çalışması yeni bir toplum düzeni dileği üzerineydi ve kadının eşitliğine angaje olmuştu.

Yeni mutfak, bir taraftan sosyal dezavantajları giderici olmalı ve kadına onurlu bir yaşam sağlamalı, diğer taraftan kadını önemsiz ev işlerinden kurtarmalı ve kendi özel gelişimini gerçekleştirmesi için ona daha fazla mekân ayırabilmeliydi: Feminist manifestonun yapılandığı mutfak. Genç mimar 1927'de şöyle yazmıştı: "Düşünen her kadın ev işlerinin şimdiye kadar ki geri kalmışlığını görmeli ve bunun kendilerinin ve ailelerinin gelişimlerine engel olduğunu

bilmelidir. Kadın..... ev işine mahkum edilmiştir, çok az kolaylık elde edebilmiştir, hâlâ annesinin zamanındaki gibi idare etmektedir."

1926'da Frankfurt Belediye Meclis Üyesi Ernst May, Margarete Schütte-Lihotzky'yi, buranın şehir planlama görevine davet etti. Burada bir yandan yeni sıra evler tipinin geliştirilmesinde, bir yandan da konut yapımında tamamlayıcı öge olan ev işlerinin rasyonalize edilmesinde çalıştı: Böylesi konutların mutfağı da yeniden tanımlanmalıydı.

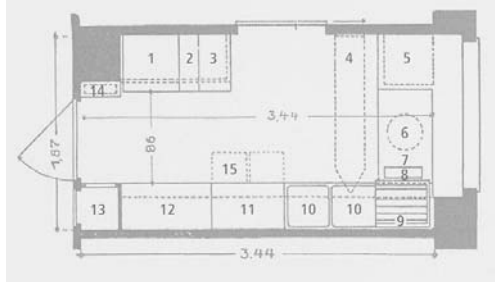
O zamanın eğilimlerine uygun olarak Lihotzky bilimsel araştırmalarla işe başladı: İş akışını analiz etti, ağırlık ve zaman ölçümleri yaptı. 1921'de 'Schlesisches Heim' dergisinde şöyle yazıyordu: "Bütün ele alış tarzlarının ölçümü yapılmalı: İhtiyaç duyulan zaman kronometre ile ölçülmeli, atılan her adım sayılmalı ve adeta terazide tartılmalı. Hesaplamalar yapılmalı ve örneğin bugün 10 tane kulp kullanarak yapılacak bir işin, neden 8 kulpla yapılamadığı ortaya konmalı..." Bu, şatafatlı çözümlerden uzaklaşma ve yeni akılcı içerikler geliştirme anlamına da geliyordu.

Bu gelişme endüstri ve tekniğe de ilham veriyordu. Alman hükümetinin o zamanki modeli de 'Mitropa Mutfak'tı. 2.9 m x 1.9 m'lik mutfak, özellikle tasarruflu mekân kullanımıyla 15

Frankfurt mutfağının tezgâhi, 1926. Mutfak çöp atma olukları, teraslanmış pencere parmaklıkları, tabak kurulum düzeni, odacıklardan oluşan yemek kutusu pek çok yenilikten birkaçıydı.

Frankfurt mutfağının planı.

1. Ocak
2. Masa tahtası
3. Pişirme kutusu
4. Açılır-kapanır ütü masası
5. Yiyecek dolabı
6. Döner sandalye
7. Masa
8. Çöp oluğu
9. Kurulama düzeni
10. Eviye
11. Odacıklar
12. Tencere dolabı
13. Temizlik dolabı
14. Isıtma gövdesi
15. Sürgülü tezgâh



Frankfurt mutfağı, 1926.

Ocağın yanında yer alan pişirme kutusu, sabah pişirilip içine konulan yemeğin, akşam iş dönüşünde servise hazır halde olmasını sağlayan iki adet izole edilmiş silindir içeriyordu.

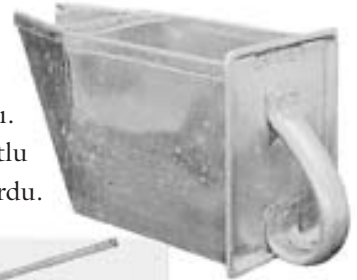
saatte 400 ziyaretçinin akınına uğradı. Bu açıdan Frankfurt Mutfağı, çalışma ve hareket alanlarını optimize eden bir ürün olarak ortaya çıktı. Artık minimum mekânda (1.87 m x 3.44 m) maksimum hareket mümkündü. Hiçbir detay atlanmamış, göz ardı edilmemişti. Her şey iş akışında olması gereken yerdeydi, ergonomik olarak düzenlenmişti:

Eviye tabak-çanak dolabıyla birlikteydi, baharatlar ocakla. Çöpler tezgâhtaki bir boruyla doğrudan dışarı atılıyordu. Lamba, bir ray sistemiyle hareketlendirilmişti, kadın en çok nerede ışığa ihtiyaç duyuyorsa lambayı oraya çekebiliyordu. Ütü masası kapalı bir şekilde duvarda asılıydı. Sabit tezgâhlar beton baza üzerine inşa edilmişti, bu da temizliği kolaylaştırıyordu. Tam kurulanmamış tencerelerin kuruması için, tencere dolabının zemini ızgaralı tahtadan yapılmıştı. Özellikle 18 tane numaralı çekmece çok pratikti. Bunlar hem çekmece, hem ölçekli kutu, hem de saklama kabıydı. Kocaman kulp-larıyla küçük alüminyum çekmeceler, un ve şeker gibi, mutfaktaki temel gıda maddelerinin istenen ölçülerde doğrudan tencereye konmasını sağlıyordu. Mutfaktaki renk seçimi de işlevlere uygundu. Fayanslar açık gri, ahşap kısımlar si-nekleri ve böcekleri kaçırdığı için koyu mavi çizgiliydi.

1931'e kadar Frankfurt Mutfağı değişik ebatlarda yaklaşık 10.000 toplu konutta uygulandı. Kullanıcılar tarafından her zaman sevilmedi. En çok eleştirilen yanı, kadını ailenin diğer bireylerinden izole etmesi ve çocuklarına göz kulak olmasına imkân vermemesiydi. Dirençlerin başında, bütün bir işgününü fabrikada akılcı, işlevsel ortamda çalıştıktan sonra evlerinde de askeri nizam uygulamasıyla karşılaşan işçi aileleri geliyordu.

Margarete Schütte-Lihotzky, kadınların, ihtiyaç anlamına gelen "pratiklik ve basitliğin" yerine, sadece "hoş ve rahat" bir ev istemelerinden şikayetçiydi. Oysa ancak bu sayede, daha kısa sürede çok büyük ölçekli uygun konut üretimi mümkün olabilecek ve Frankfurt Mutfağı, mutfak yapımında bir örnek teşkil edecekti.

Almanya'da başlayan ekonomik kriz nedeniyle sosyal yapı projeleri durdurulunca, Ernst May, 1930 yılında 16 kişilik ekibiyle birlikte Sovyetler Birliği'nin davetini kabul ederek Almanya'yı terk etti. Bu ekip içinde yer alan Lihotzky, Moskova'ya, Alman asıllı kocasıyla birlikte gitti. Ekibin buradaki görevi, yeni kurulan metal endüstri bölgelerinin çevresinde işçi şehirleri kurmaktı. Bu projelerin başında 120.000 konutlu Magnitogorsk şehrinin kurulması geliyordu.



Çekmece, ölçü kabı, saklama kabı, hepsi bir arada: odacıklar

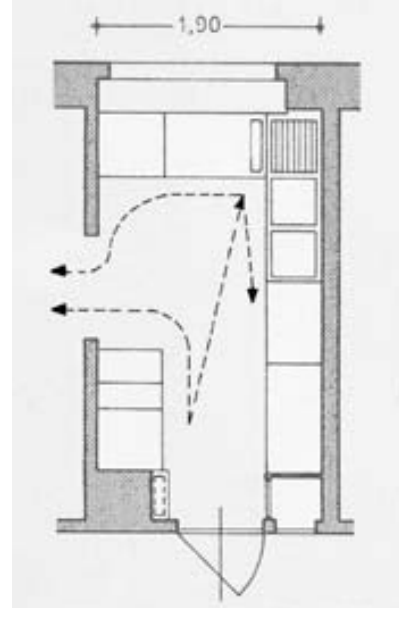
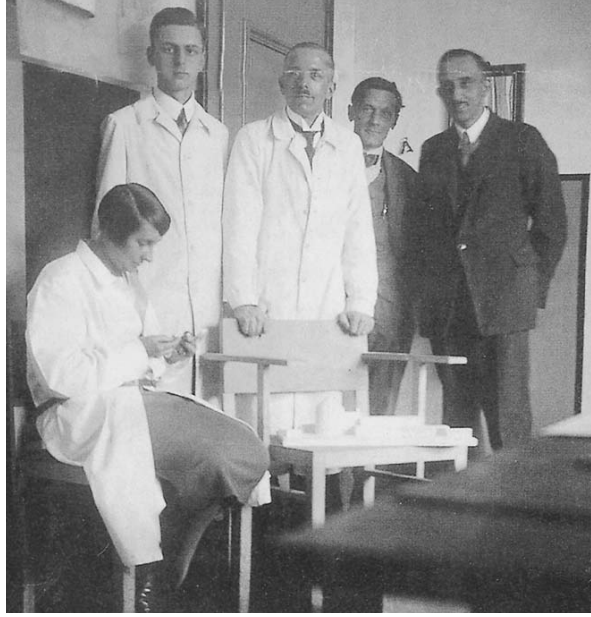


Frankfurt mutfağının ön-projesi, perspektif, 1926.

1926'da Frankfurt mutfağının genel görünüşü; yüksekliği ayarlanabilir lamba, açılır kapanır ütü masası, çöp atma olukları olan çalışma alanı açıkça görülüyor.

Lihotzky, çalışma arkadaşlarıyla belediye inşaat bürosunda, Frankfurt, 1928.

Frankfurt mutfağının planı. Kesikli çizgiler, gündelik işlerde kat edilmesi gereken yolu gösteriyor. Her iş için alınması gereken yol, sıradan mutfakla karşılaştırıldığında yarıya incek biçimde optimize edilmişti.



Lihotzky'nin bu projedeki asıl görevi ise kentin çocuk yuvalarını planlamaktı.

Ernst May 1934 yılında Afrika'ya gitmeye karar verdiğinde Lihotzky görevinin bitmediğini gerekçe göstererek Sovyetler Birliği'nden ayrılmadı. Burada yeni şehirlerin planlanmasında çalıştı ve uzun seyahatler yaptı. 1936 yılına kadar görevini sürdürdükten sonra, Almanya ile Sovyetler Birliği arasında soğuk savaş rüzgârları esmeye başlayınca, kocasının Alman kökenli olması dolayısıyla kara listeye alındı; ülkedeki bütün yabancı mimar-mühendislerle birlikte, görevine son verildi. Buradan Paris'e gidip orada bir süre kaldıktan sonra, birçok Nazi sürgünü ya da kaçağı aydın ve sanatçı gibi Türkiye'ye gitmeye karar verdi.

Lihotzky, İstanbul Güzel Sanatlar Akademisi çevresine girdi ve burada iki yıl yoğun çalışmalar yürüttü. Bu arada Avusturya Komünist Partisi'ne girmişti ve Türkiye Komünist Partisi'yle de ilişkilerini sürdürüyordu. İstanbul'dan, Avusturya'daki direniş hareketine destek vermeye çalıştılar. 1940'ta faşist Viyana'ya geri döndüğünde yurtdışında Avusturya Direniş Örgütü'yle bağlantısı olduğu gerekçesiyle Gestapo tarafından tutuklandı, 1945'te Amerikan birlikleri tarafından hapisneden kurtarıldı. Savaşın sona ermesiyle yine planı ve mimar olarak görev yaptı. Bu sırada komünist çevrelere yakınlığı dolayısıyla her yönden güvensizliğe göğüs germek zorunda kaldı. Hapisten çıktıktan sonra yapılan bir röportajında, neden Türkiye'yi bırakıp Nazi işgalindeki Viyana'ya dönmeye karar verdiği sorusunu, "zor bir zamanda rahat yaşam seçilmez. Nazilere karşı savaşmak için Viyana'ya dönmem

küçük bir adımdı" şeklinde cevaplıyordu.

Son yıllarında ise pek çok paye ile onurlandırıldı. Viyana Güzel Sanatlar Müzesi 1993 yılında, o zaman 96 yaşında olan mimar için büyük bir toplu eserler sergisi düzenledi. 18 Ocak 2000'de, 103 yaşındayken aramızdan ayrıldı.

Margarete Schütte-Lihotzky'nin yaptığı öncü çalışma, bugünkü mutfağımızın ilk düşüncesini oluşturdu. Bu çalışma, mekânı tasarruflı, etkin ve işlevsel kullanma prensipleriyle – ki bunlar 20'li yıllarla karşılaştırıldığında kişi başına ayrılan mekân daha fazla olduğu için, bugün de hâlâ geçerlidir – bugünkü ankastre mutfak mobilyasının standartlarını oluşturma yollarını açmıştır. Dinlenme ve yemek odası olarak hizmet etmeyen tek işlevli küçük mutfak fikriyle de hâlâ günümüzde geçerliğini korumaktadır.

İronik olarak, Frankfurt Mutfağı belki de tasarımcısının isteklerine ters düşen bir gelişmeye yol açtı. Mimarın amacı, kadını gereksiz ev işlerinden kurtarmak, kadın-erkek eşitliğini gerçekleştirmektir, ama mutfağı küçültmek ve tek kişinin çalışabileceği bir mekân haline getirmek, geleneksel işbölümünün doğrulanmasını sağladı. Her ne kadar yeni mutfak, verimin artmasını ve ev kadınının zaman kazanmasını sağladıysa da mekân kullanımı ve ayrımı ikinci bir kişinin (kocanın) mutfakta kadınla birlikte çalışmasını imkânsız kıldı. ■

Almanya'da yayınlanan *Atrium* dergisinin Eylül-Ekim 2000 tarihli sayısında, Judith Solt imzasıyla yer alan "Revolution in der Küche" başlıklı makale kaynak alınmıştır.

Fotoğraflar: Margarete Schütte-Lihotzky Arşivi - Viyana Güzel Sanatlar Müzesi